



Test BC Acoustique EX-302 : un ampli stéréo sympa à moins de 250 € !

23 mai 2013 Pierre Dubarry



Test réalisé par Pierre Dubarry

Après une absence remarquable dans le milieu des électroniques HiFi, nous étions nombreux à espérer le retour de BC Acoustique. Il aura fallu attendre fin 2012 pour voir le constructeur français revenir sur le devant de la scène, et lancer pour l'occasion une nouvelle gamme d'amplificateurs composée de 4 nouveaux modèles. La cible : le marché milieu de gamme avec les EX-322 & EX-312, et l'entrée de gamme représentée

par les EX-202 & EX-302. Après avoir entendu beaucoup de bien à son sujet, c'est justement sur l'ampli BC Acoustique EX-302 que j'ai décidé de porter mon attention.

Outre le savoir-faire de BC Acoustique et le caractère très complet affiché sur le papier, l'une des raisons qui m'ont le plus poussé à m'intéresser à ce modèle est qu'il propose une connectique relativement complète, tout en étant proposé à un tarif qui le met facilement à la portée de tous les budgets : 250 euros. Récit des quelques semaines, riches en surprises, passées en compagnie de l'EX-302.

Protocole de test :

- Amplificateur intégré BC Acoustique EX-302
- Lecteur Blu-ray Oppo BDP-103EU
- iFi iDAC + iUSB Power
- Enceintes B&W CM8
- Enceintes Magnat Quantum 677
- Câble de modulation Oehlbach Silver
- Câble enceintes Twin Mix Two

Présentation du BC Acoustique EX-302

Le BC Acoustique EX-302 est un intégré qui propose une puissance plutôt généreuse de 2 x 40 W / 8 ohms (2 x 70 W / 4 ohms), et première belle surprise, malgré le prix le fabricant français n'a clairement pas lésiné sur la qualité de fabrication ni la construction. Le design général se résume en deux points : sobre et efficace.



Il arbore un joli châssis en aluminium, avec une façade en aluminium brossé sur lequel une entrée MP3 et jack 6.35 mm pour raccorder un casque audio, et l'on retrouve un sélecteur de

sources, un bouton pour enclencher le « Loudness » et/ou le mode « Direct », trois boutons dédiés au contrôle de la tonalité (graves, aigus) et balance, puis pour terminer un potentiomètre de volume gradué. La qualité est au rendez-vous, le plastique des boutons en façade de qualité, les pieds parfaitement proportionnés, on peut difficilement lui reprocher quoi que ce soit à niveau là. Le seul regret provient du potentiomètre, dont la précision laisse quelque peu à désirer.

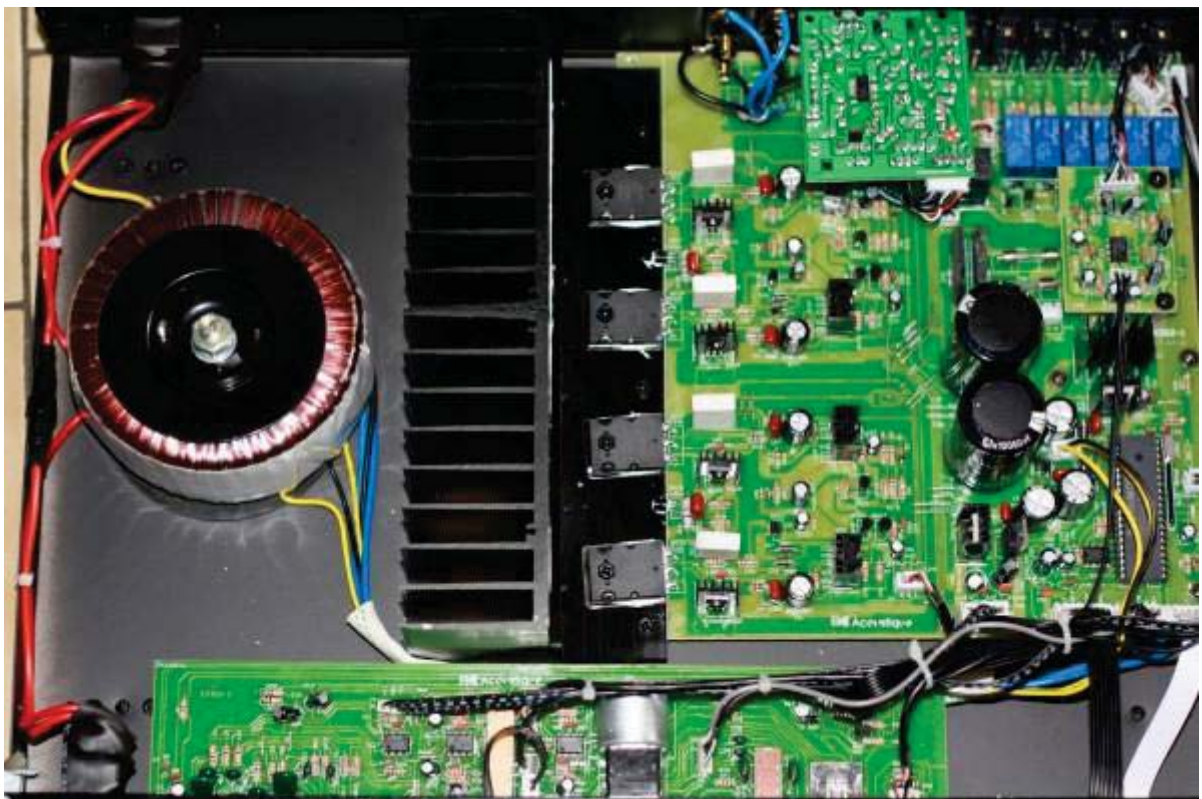


L'amplificateur dispose également d'une connectique que l'on est peu habitué à voir dans cette catégorie, avec 4 entrées lignes RCA dont une entrée Phono MM, une entrée S/PDIF optique et coaxiale, une sortie Pre-out, une prise secteur détachable (excellent point), et une paire de borniers compatibles fiches bananes. À ce sujet, il faudra éviter de prendre le risque brancher des câbles d'enceintes trop lourds, on sent que les borniers n'ont pas été conçus pour cela, comme j'ai pu m'en rendre compte assez rapidement sur des Twin Mix Two.



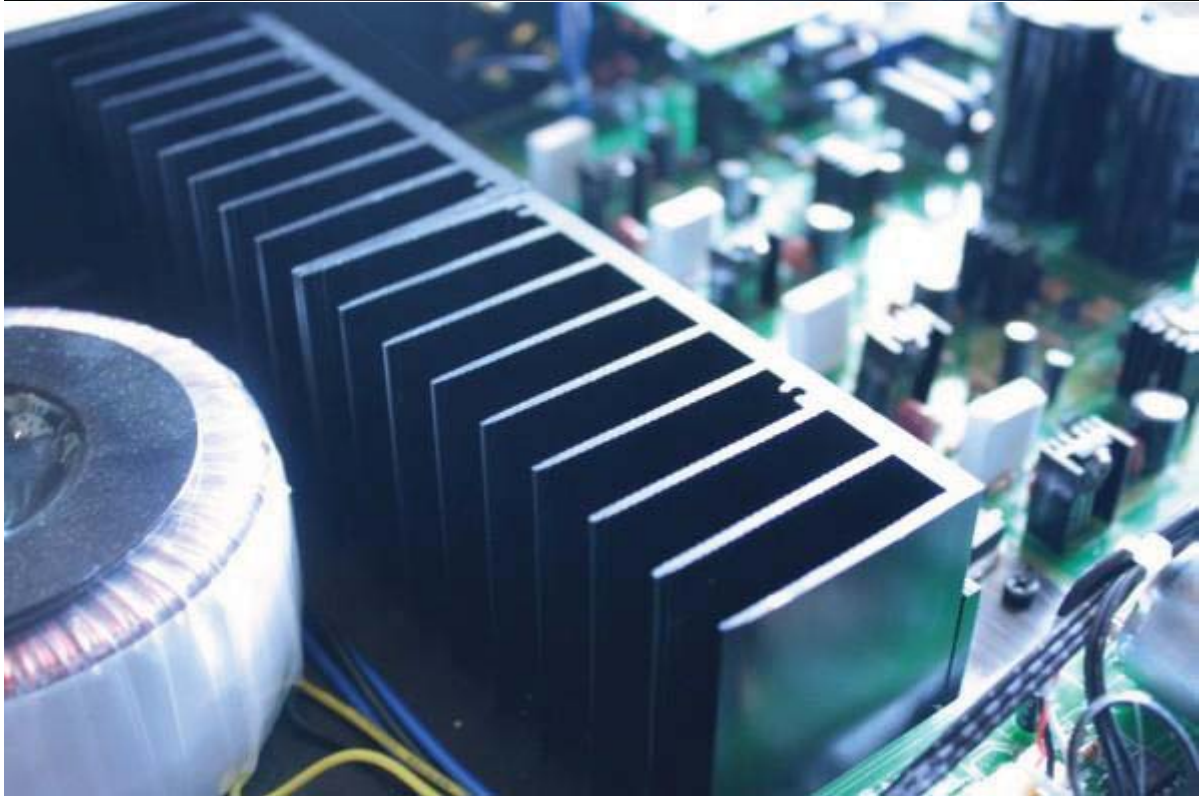


Voyons maintenant ce qui se cache dans ses entrailles. Autant être honnête, je ne pensais pas me retrouver face à une électronique d'aussi bonne qualité pour un prix aussi serré, les a priori ont la vie dure 😊

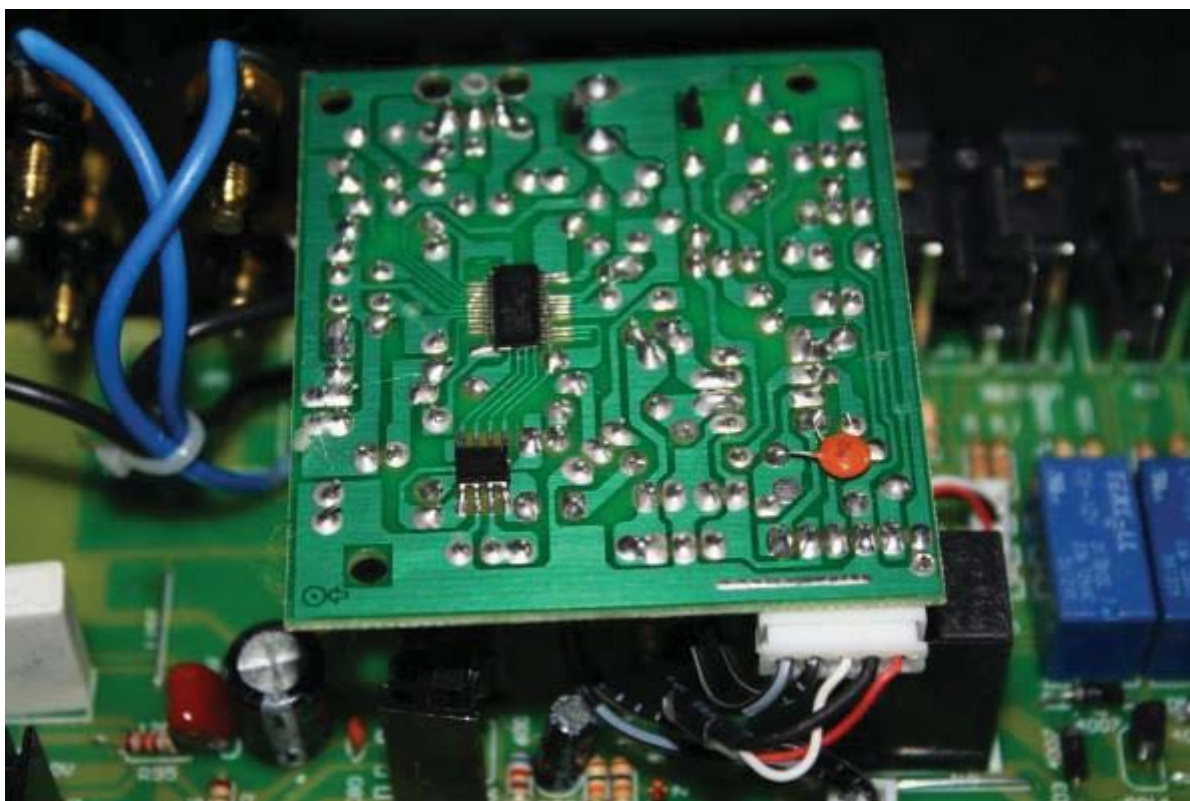


Comme évoqué plus haut, l'architecture de cet EX-302 est une vraie surprise. L'alimentation est gérée par un transformateur toroïdal (250VA), contre lequel est placé un dissipateur passif pourvu d'ailettes en aluminium pour expulser la chaleur. De l'autre côté, on remarque la

présence de 4 transistors de 80 W signés Toshiba, un relais de commutation affecté au préampli, une carte phono, et 2 fusibles de protection. Notez pour information que l'ajout de cartes optionnelles n'est malheureusement pas possible sur l'EX-302, seuls les EX-312 et EX-322 en ont la capacité.

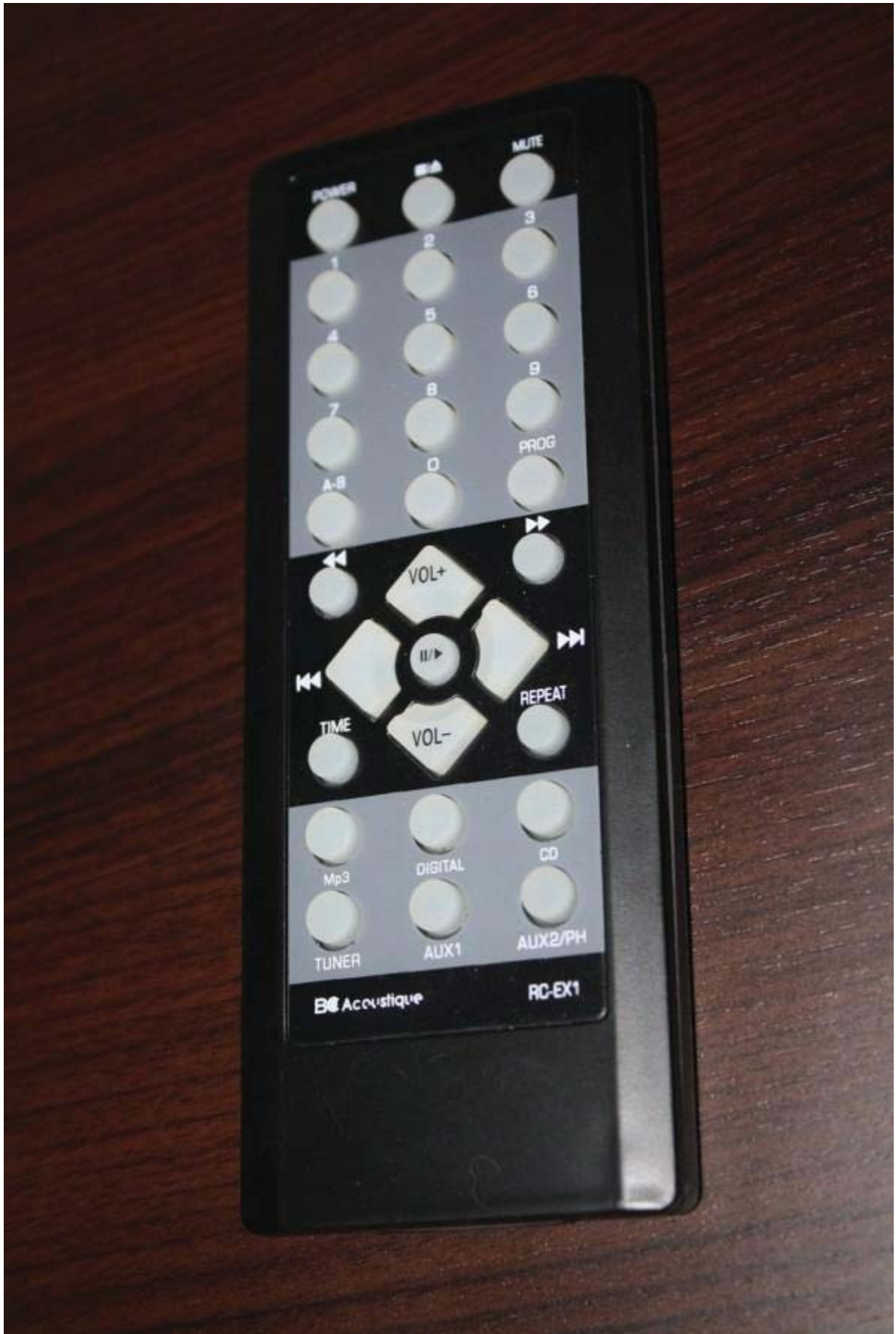






Spécifications du BC Acoustique EX-302

- Puissance RMS 2x40W sous 8 Ohms / 2x70W sous 4 Ohms
- Distorsion Harmonique Totale < 0,01%
- Rapport Signal sur Bruit > 100 dBA
- Bande Passante : 15Hz-25 kHz (0,5dB)
- Connectique
 - 4 entrées ligne RCA : CD, Tuner, Aux1 & Phono MM
 - 1 entrée numérique Optique/Coaxiale
 - 1 entrée Jack 3,5mm
 - 1 sortie ligne RCA : Pre-Out
 - 1 paire de borniers Haut-Parleurs isolés
 - 1 prise casque 6,35 mm en façade
 - 1 prise secteur IEC détachable
- Accessoires
 - Télécommande (avec pile)
 - Cordon secteur
- Dimensions / Poids
 - Dimensions (LxHxP) : 430x70x320 mm
 - Poids : 6.1 kg
- Finition : Noir



Le BC Acoustique EX-302 à l'écoute : « pas assez cher mon fils »

Qualité de construction et de fabrication au rendez-vous, une belle connectique, reste les écoutes pour tenter d'enlever (ou pas) les quelques traces de scepticismes que l'on ne peut s'empêcher de formuler une fois encore, vis-à-vis de son positionnement si particulier. Après un petit tour de chauffe, l'EX-302 nécessitant environ 30 mn avant de pouvoir réellement s'exprimer à pleins poumons, on s'en tiendra seulement à 15 mn une fois passé les 100 heures d'écoutes nécessaires au rodage de l'électronique.



Premier constat, ce petit intégré en a indéniablement sous le pied. Inutile d'avoir à pousser le volume très haut, sa réserve de puissance se fait ressentir très rapidement et de façon vraiment surprenante. Pour idée, on parvient à obtenir un volume d'écoute suffisant arrivé simplement au quart de la graduation dans une pièce de 20m². À partir de 30 m² on est logiquement amené à pousser un peu plus le volume, et c'est à cet instant (juste en dessous du second quart) que l'on ressent les premières limites de cet intégré, et l'apparition des premières traces de distorsion audibles. Ce n'est pas vraiment une grosse surprise, au regard de la forte réserve de puissance disponible dès les premiers crans, on pouvait se douter que cela était destiné à dissuader les envies d'écoutes à volume plus élevé, afin d'éviter de laisser apparaître trop rapidement les premières failles. Le potentiomètre aurait d'ailleurs gagné à être un peu moins sensible. Néanmoins, cela n'enlève pas le fait que la réserve de puissance réellement « utilisable » se veut redoutable pour un ampli d'entrée de gamme, et reste cohérente si l'on s'en tient à des espaces d'écoutes raisonnables.

Car vu d'un tout autre aspect, ce qui m'a sûrement le plus étonné, c'est sa belle capacité à alimenter tout type d'enceintes. Aucun problème pour alimenter des colonnes comme les

Magnat Quantum 677, mais je ne pensais sincèrement pas qu'il parviendrait à en faire de même sur une paire de B&W CM8. Et pourtant, même sur des enceintes réputées gourmandes comme celles-ci, il n'a eu aucun mal à les driver, et ce, sans avoir à pousser le volume très haut. Sur ce point, chapeau.



Passons au timbre sonore du BC Acoustique EX-302, et sur ce point, on alterne entre le bon et le moins bon, mais avec un même dénominateur commun qui reste le plaisir avant tout. Sur les différentes écoutes réalisées, ses principaux traits de caractère sont rapidement mis en évidence, à commencer par une image stéréo étonnement large et équilibré pour un intégré de ce calibre. Les écoutes sont vraiment plaisantes, pleines de vie, et le sens du mot plaisir prend vraiment tout son sens, si bien que je m'étonne encore de ce que cet EX-302 a dans le ventre en considérant une fois encore son prix. Cette notion de plaisir entraîne évidemment quelques dommages collatéraux, que ce soit sur le niveau de détails, vraiment correct, mais peu à l'aise sur les morceaux qui demandent une certaine dextérité, et une profondeur de scène un peu courte. Cela n'en est pas pour autant rédhibitoire, je dirais même au contraire qu'il a les qualités de ses défauts, et son côté vivant est une caractéristique qui devrait convenir à de très nombreuses oreilles prêtes à débiter dans l'univers de la haute-fidélité.

En termes d'équilibre, on bascule dans le moins bon comme nous allons le voir plus bas. Il offre un grave énergique et tendu, mais très propre en termes de reproduction, quel que soit le type d'écoute. Pour titiller, je dirais qu'il lui manque simplement un brin de maîtrise supplémentaire pour être « al dente ». Le médium quant à lui est bien défini, équilibré, et ses rondeurs ne manquent pas de surprendre sur les vocales à l'image de la seconde partie d'I'm feeling good de Nina Simone. Alors oui ça manque d'un peu de matière sur le grain de voix, mais l'essentiel est là, c'est tout ce qu'on lui demande.



En revanche, l'aigu est sûrement le point qui m'a posé le principal problème sur cet ampli. Durant les premières semaines passées en compagnie de l'EX-302, j'ai dû l'associer à des B&W CM8 en restant dans l'attente de réception des Quantum 677, sur lesquelles je fondais tous mes espoirs... Ce n'est un secret pour personne, les enceintes Bowers&Wilkins sont connues pour leur médium, mais aussi leur aigu très particulier, dont la relative arrogance (qui plaît ou ne plaît pas), peut être tempéré en l'associant à un ampli plus chaleureux, comme j'en ai eu l'exemple parfait en l'associant à l'Anthem MRX500 par exemple.

Mais aussi loin que remonte ma mémoire, je n'avais jamais été confronté à une expérience d'écoute aussi désagréable, et j'insiste bien sur le mot, de me retrouver face à des aigus éprouvants. C'est bien simple, impossible tenir une session d'une heure dans ces conditions, la fatigue auditive se fait sentir. En désactivant le Loudness le rendu s'assagit très légèrement, mais la crispation demeure. Heureusement, les écoutes sur les Magnat Quantum 677 sont venus changer la donne, la douceur de l'aigu venant « enfin » tempérer l'impétuosité qu'à l'EX-302 en la matière, et ce, même s'il subsiste encore quelques traces.



Le seul regret pour clore ce sujet provient du réglage de tonalité, qui malheureusement montre une efficacité très relative, dès lors que l'on souhaite baisser ou augmenter les aigus/graves. Chose que l'on ne pourra en revanche au contraire pas reprocher au Loudness, dont l'utilisation dépendra fortement des goûts et/ou type de musique. Désactivé pour un rendu vraiment neutre, et activé pour apporter un plus de vivacité et d'énergie aux écoutes, mais au prix d'une coloration plus marquée, même si elle n'est pas forcément des plus désagréables.

Je termine enfin par les écoutes depuis l'entrée optique et coaxiale, qui permettent de raccorder un téléviseur, un lecteur Blu-ray, une console et autres. Sur les écoutes TV il démontre une intelligibilité très appréciable, mais pour chercher vraiment dans le détail, je regrette toutefois cette très légère tendance à siffler sur les S. Niveau Blu-ray, là aussi le plaisir est bel et bien au rendez-vous, et son caractère dynamique joliment mis à contribution sur les bandes-sons expressives. Certains pourront regretter l'absence de Pre-out pour raccorder un caisson de basses, cela aurait pu lui apporter encore un petit plus en termes de flexibilité, mais on ne peut pas tout avoir non plus... Pour une prochaine fois peut-être ?

Conclusion

BC Acoustique est bel et bien de retour et vient créer la surprise avec son EX-302, en venant prouver qu'en HiFi, le prix n'est pas toujours nécessairement un gage de qualité absolue. Derrière les premiers constats, comme une qualité de fabrication très correcte, une construction que l'on n'est pas habitué à découvrir sur de l'entrée de gamme, et une connectique généreuse, ce petit intégré cache de nombreux autres atouts insoupçonnés.



Le BC Acoustique EX-302 est un ampli facile et agréable à vivre, pour de nombreuses raisons aussi variées qu'une réserve de puissance importante disponible très rapidement, tout en proposant un rendu dynamique aux rondeurs assumées, et une assez belle capacité en termes d'ouverture, seul le niveau de détails est en retrait même si une fois encore à replacer dans le contexte du prix demandé. De plus, il est à l'aise sur la plupart des styles musicaux, pour peu qu'on lui pardonne certains écarts dus à une légère coloration. Seul l'aigu me dérange encore quelque peu, je le trouve un poil trop présent et brillant, un point qui semble d'ailleurs également toucher l'EX-322 que Nicolas a pu avoir entre les mains. Je regrette également le contrôle de tonalité à l'efficacité toute relative, et ce potentiomètre qui aurait gagné à être moins chatouilleux et plus précis.

Je le répète à nouveau, cet EX-302 a les défauts de ses qualités. Il constitue néanmoins une base de départ idéale et convaincante pour les curieux qui souhaitent tenter une première expérience dans l'univers de la haute-fidélité, ou pourquoi pas, dans le cadre d'une seconde installation dans une pièce de la maison. Dans tous les cas, c'est un vrai coup de cœur, et assurément l'un de nos chouchous de l'année dans sa catégorie. Disons le clairement, on voit mal comment proposer mieux en rapport qualité/prix (moins de 250 € !), la raison de sa récompense de 3 étoiles !

Les notes sont évidemment données en fonction du type et du prix de l'appareil. Une note de 9 sur un appareil à 3000 euros n'a bien sûr pas la même valeur qu'un 9 sur un appareil à 300 euros :



- **Qualité de construction :** ★★★★★★★★
- **Design de l'amplificateur :** ★★★★★★★★
- **Musicalité des timbres :** ★★★★★★★★
- **Puissance de l'amplification :** ★★★★★★★★
- **Qualité de l'amplification :** ★★★★★★★★
- **Réglages et fonctionnalités :** ★★★★★★★★
- **Rapport Qualité/Prix :** ★★★★★★★★

Ce que j'ai aimé avec le BC Acoustique EX-302 :

- Qualité de construction et électronique embarquée
- Design sobre, classe et discret
- Un rapport qualité/prix explosif
- La simplicité d'utilisation
- Puissance et facilité à alimenter les enceintes gourmandes
- Dynamique et musicalité au rendez-vous
- Graves fermes et puissant
- Belles rondeurs des médiums
- Une belle connectique

Ce que je regrette avec le BC Acoustique EX-302 :

- Dureté des aigus (attention aux associations)
- Une tendance à s'essouffler très vite à moins de la moitié de sa puissance
- Niveau de détails et profondeur en retrait
- Manque d'efficacité du contrôle de tonalité
- Le potentiomètre de volume trop sensible
- Pas de Pre-out Subwoofer